

ScreenBeam Classroom Commander

教室協作的利器

準備

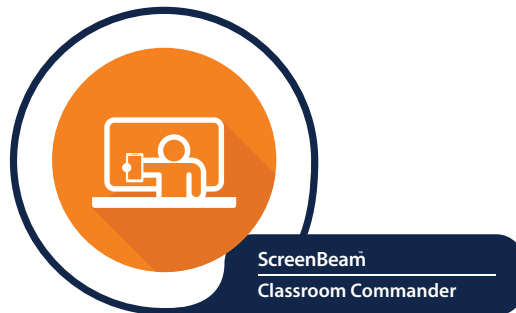
以下為ScreenBeam Classroom Commander解決方案的必要設備：

- ScreenBeam 960無線顯示接收器
- Classroom Commander老師用、學生用APP（見下載篇）
- 系統需求須為可啓用 Miracast的Windows 10設備

開始安裝

用ScreenBeam Classroom Commander來設定ScreenBeam 960：

- 若您的ScreenBeam 960接收器為9.24.x.x版本
則表示已預載韌體版本支援Classroom Commander。
您可跳至下一段。
- 若您的ScreenBeam 960接收器為9.15.x.x版本
您必須先將ScreenBeam 960接收器的韌體更新到9.24.x.x版本
（或更高版本）。
 - 請上網至<http://sup.screenbeam.com/sbcc> 韌體升級。
 - 在韌體套件(可下載取得)內有提供單一裝置的韌體更新操作指南。若您已經有ScreenBeam CMS（ScreenBeam中央管理系統），則可運用遠程更新功能。



ScreenBeam
Classroom Commander

經銷商號碼：
SBCC01L

ScreenBeam
Classroom Commander

說明書

部署指南、使用手冊和常見問答
（FAQ）可至下列網址取得：
<http://sup.screenbeam.com/sbcc>

技術支援

ScreenBeam Classroom Commander
技術支援團隊聯繫方式：
support@actiontec.com.tw

重要！

更新韌體至9.24.x.x版本後，須將ScreenBeam接收器重設為出廠的預設值。方法如下：

- 若將接收器連接至ScreenBeam CMS，可選擇**重置**。網路和 CMS的設定將保持不變，但其他的設定會回到出廠預設值（例如，接收器名稱）。
- 或者，請按住接收器背面的RESET按鈕約10秒。所有的設定都會回到出廠預設值。

啟動憑證

- 若您擁有預設啟動「完全授權」的評估裝置，則可跳至下一段。
- 如有購買憑證，您將會收到由Actiontec發出的憑證序號和訊息。如未收到憑證序號，請聯繫您的業務代表。
- 若要在接收器上啟動ScreenBeam Classroom Commander憑證，可從下列選項中擇一進行：

ScreenBeam CMS（v2.6或最新版本）

- 建議以遠程方式啟動大量的裝置或受遠程管理的裝置。
- 最新的CMS軟體可在Zendesk CMS篇取得，或上網至<http://cms.screenbeam.com>

使用授權啟動工具：

- 建議以手動啟動少量的裝置。使用Windows應用程式啟動時，設備與接收器必須建立直接的Miracast連接。
- 工具包和操作指南皆可至下列網址取得：
<http://sup.screenbeam.com/sbcc>。

基本憑證訊息

- 在**示範模式**下使用ScreenBeam Classroom Commander不需要啟動憑證。
- ScreenBeam Classroom Commander**示範模式**支援一位教師和兩位學生的個人電腦。
- 啟動憑證僅適用於接收器的韌體為9.24.x.x版本或更高版本。
- 憑證是從啓用接收器的第一天開始啟動，或核發憑證密鑰的60天內開始啟動，這兩項中以先開始啟動者為準。
- 於啟動憑證後，即享有一年的功能更新與維護。

系統需求

建議配備

教師裝置

作業系統	Windows 10 Pro/Edu/Ent/S (64 位元) ¹
CPU	第四代Intel Core i5 或 AMD，或以上版本
無線功能	Intel無線雙頻AC 726x或以上版本 ²
記憶體	8 GB 以上
硬碟空間	300 MB 以上

學生裝置

作業系統	Windows 10 Pro/Edu/Ent/S (64 位元) ¹
CPU	Intel Celeron N3060 或 AMD，或以上版本
無線功能	Intel無線雙頻AC 726x或以上版本 ²
記憶體	4 GB 以上
硬碟空間	300 MB 以上

最低配備

教師裝置

作業系統	Windows 10 Pro/Edu/Ent/S (64 位元) ¹
CPU	第四代Intel Core i3 或 AMD
無線功能	802.11AC雙頻2x2 ²
記憶體	4 GB
硬碟空間	150 MB

學生裝置

作業系統	Windows 10 Pro/Edu/Ent/S (64 位元) ¹
CPU	等同Intel Celeron N3010 或 AMD
無線功能	802.11AC雙頻 1x1 ²
記憶體	2 GB
硬碟空間	150 MB

重要！

我們強烈建議，您的Windows裝置須符合系統要求，以便獲得最佳體驗。

¹ Windows 10和最新更新的1607版本（及最新版本）。

² 無線轉接器和驅動程式須支援不同頻道模式（Different Channel Mode）。請確保您的Windows 10裝置和驅動程式為最新版本。

A 將接收器連接至顯示器

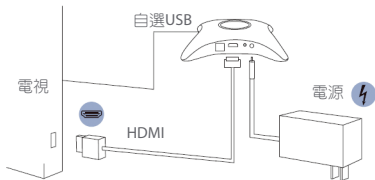


圖1：連接指南

註：若已安裝ScreenBeam接收器，可跳至下一段。

1. 將接收器置放在顯示面板（電視／投影機）旁邊。
2. 使用 HDMI 連接線，將其中一端連接至接收器的 HDMI 連接埠，將另一端連接至電視機的 HDMI 連接埠。
3. 將接收器電源的其中一端連接至接收器的電源連接埠，並將另一端插入電源插座。
4. (選項) 若您有互動觸控顯示器，請將USB連接線從顯示器的USB觸控連接埠連接至ScreenBeam USB連接埠。(本產品不含USB連接線)。
5. 開啓顯示器並切換至連接接收器的 HDMI 輸入來源。
6. 等候約 30 秒，然後確認顯示器上出現準備連接畫面。

ScreenBeam接收器此時已準備好可與使用ScreenBeam Classroom Commander的裝置連接。

B 下載ScreenBeam Classroom Commander應用程式

ScreenBeam Classroom Commander老師APP和學生APP免費提供，同時還提供兩種安裝方式：MSI（傳統安裝方式）和UWP（APP安裝方式）。

傳統MSI安裝方式：

- 請上網至<http://sup.screenbeam.com/sbcc>，軟體篇
- 選擇無線互動智慧教室APP
- Classroom Commander應用程式套件含有老師APP和學生APP

UWP app安裝方式：

- 只須在Windows 10裝置上開啓Microsoft Store
- 搜尋「Classroom Commander」
- 選擇教師（Teacher）或學生(Student)使用的應用程式

C 安裝並開啟Classroom Commander

對於教師的個人電腦，請選擇Classroom Commander Teacher應用程式或套件進行安裝。

對於學生的個人電腦，請選擇Classroom Commander Student應用程式或套件進行安裝。

重要！

當遇到Windows Defender防火牆發出安全警報通知時，您必須檢查私人網路和公用網路後，再選擇**允許存取**以利應用程式進行作業。此作法適用於師生使用的個人電腦。



D 連接教師的個人電腦並使用教師的應用程式

使用手冊上有詳載ScreenBeam Classroom Commander的功能。可上網至<http://sup.screenbeam.com/sbcc> 在產品說明書中取得。

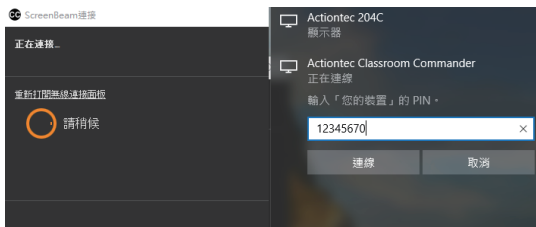
1. 請在教師的個人電腦上開啓Classroom Commander Teacher應用程式。
2. 系統會提示您使用登錄對話框進行連接。用戶名為「系統用戶名」+「電腦名稱」的組合。



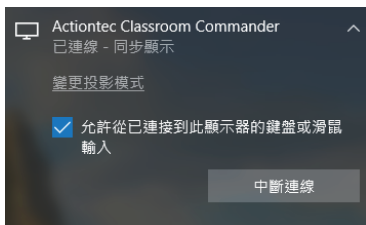
3. 選擇**連接**以便開始與接收器連接。
4. 連接後會開啓Windows **連接**選單並顯示可用的接收器。

快速安裝指南

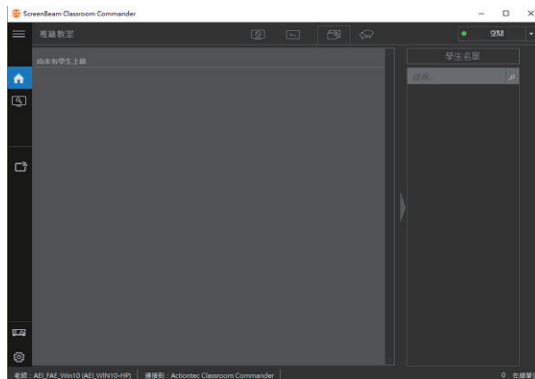
5. 請在**連接**選單上選擇適當的接收器。
6. 系統會提示您輸入PIN碼。預設的 PIN 碼為 **12345670**。



7. (選項) 若將接收器連接至**互動觸控顯示器**或**投影機**，則須選擇複選框之**允許從已連接到此顯示器的鍵盤或滑鼠輸入**，方可進行觸控作業。



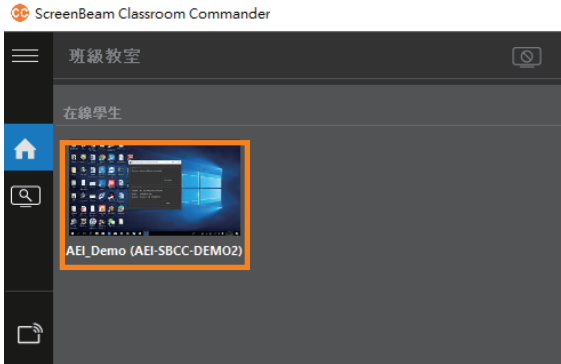
8. 當建立連接後，顯示面板會出現**等待投影**，而教師使用的應用程式控制台會顯示系統已連接至接收器。



9. 使用者須選擇**Beam**圖示來投影。此步驟是要求演示者在準備就緒後再行投影，以確保螢幕隱私。要結束投影時，請再選擇Beam圖示。

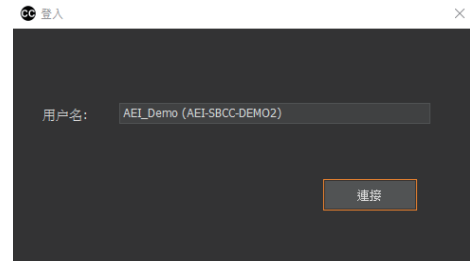


10. 在將學生機的ScreenBeam Classroom Commander應用程式連接至相同的接收器之前，教學螢幕將維持空白。於連接學生機後，學生機電腦的桌面將在教學螢幕上顯現為縮圖。

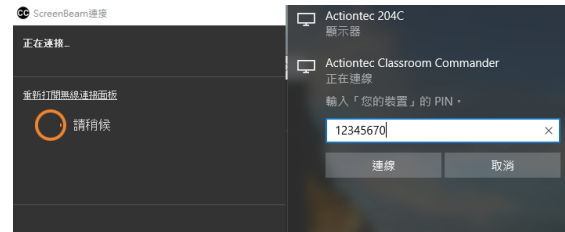


E 用學生APP連接學生機

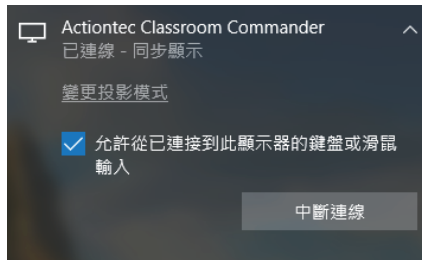
1. 請在學生的個人電腦上開啓Classroom Commander Student應用程式。
2. 系統會提示您使用登錄對話框進行連接。用戶名為「系統用戶名」+「電腦名稱」的組合。



3. 選擇**連接**以便開始與接收器連接。
4. 連接後會開啓Windows **連接**選單並顯示可用的接收器。
5. 請在**連接**選單上選擇適當的接收器。
6. 系統會提示您輸入PIN碼。預設的 PIN 碼為**12345670**。



7. (選項) 若將接收器連接至互動觸控顯示器或投影機，則須選擇複選框之**允許從已連接到此顯示器的鍵盤或滑鼠輸入**，方可進行觸控作業。



8. 於建立連接後，顯示面板會出現已連上學生的個人電腦。



9. 您可以縮小學生APP，它會隱藏在Windows系統托盤中。

F 說明書及輔助文件

有關使用手冊、軟體、發表的註解，以及常見問題：

<http://sup.screenbeam.com/sbcc>

有關產品和解決方案的詳細訊息：

www.screenbeam.com/products/screenbeam-classroom-commander/

技術支援:

<https://actiontec.zendesk.com/hc/zh-tw/requests/new>

若對ScreenBeam Classroom Commander憑證或購買憑證

有任何疑問，請發送電子郵件至：

support@actiontec.com.tw

若您有評估裝置，請聯繫業務代表以取得支援。

維修客服電話：+886-2-2709-0000

PN: 0530-0821-002

© 2018 版權所有。Actiontec 及 Actiontec 標誌皆為註冊商標，而 ScreenBeam 則為 Actiontec Electronics, Inc 的商標。所有其他名稱皆為個別擁有者所有之財產。規格如有變更恕不另行通知。121817