

ScreenBeam Classroom Commander

教室协作的利器

准备

以下为ScreenBeam Classroom Commander解决方案的必要设备：

- ScreenBeam 960无线显示接收器
- Classroom Commander老师app和学生app（见应用下载章节）
- 具备Miracast功能的Windows 10设备且满足Classroom Commander的系统要求

开始调试

对ScreenBeam 960进行ScreenBeam Classroom Commander调试：

- 如果您的ScreenBeam 960接收器的固件版本为 **9.24.x.x** 则表示已预载固件版本支持Classroom Commander，您可跳至下一章节。
- 如果您的ScreenBeam 960接收器的固件版本为 **9.15.x.x** 您必须先将ScreenBeam 960接收器的固件升级到**9.25.x.x**（或更高）。
 - 请访问 <http://sup.screenbeam.com/sbcc>，进入“固件升级”栏下载固件。
 - 单个接收器的固件升级指南附于下载的固件升级包内。如果您已经部署了ScreenBeam CMS（中央管理系统），那么您可使用远程升级功能。



ScreenBeam
Classroom Commander

经销商号码：
SBCC01L

ScreenBeam
Classroom Commander

相关文档：

部署指南、用户手册和常见问题（FAQ）可通过以下网址获取：

<http://sup.screenbeam.com/sbcc>

技术支持：

ScreenBeam Classroom Commander
技术支持团队联系方式：

support@actiontec.com.tw

重要提示！

固件升级到9.25 .x.x版本后，必须将ScreenBeam接收器重置为出厂的默认值。方法如下：

- 使用CMS重置：如果接收器已连接ScreenBeam CMS，可选择重置功能将接收器重置为默认值。网络连接设置和CMS服务器设置将保留不变，所有其它设置（例如，接收器名称）将被重置为默认值。
- 手动重置：在显示设备显示等待连接或者Ready to connect时，按住接收器上的RESET按钮约10秒。所有设置将被重置为默认值。

授权和激活

- 如果您的ScreenBeam 960接收器是预激活的、完全授权的评估产品，那么您可跳过本章节。
- 如果您购买了授权，您将会收到由Actiontec发出的授权序列号和相关信息。如未收到授权序列号，请联系您的销售代表。
- 如果要在接收器上激活ScreenBeam Classroom Commander授权，可选择以下任一方法进行：

使用ScreenBeam CMS (v2.6或更高)：

- 建议用于激活大量部署的接收器或者通过远程管理的接收器。
- 最新的CMS软件可通过网站 <http://cms.screenbeam.com> 获取。

使用授权激活工具：

- 建议用于手动激活少量的接收器。使用该Windows应用程序激活时，设备与接收器必须建立直接的Miracast连接。
- 该授权激活工具及其操作指南可通过以下网址获取：<http://sup.screenbeam.com/sbcc>

基本授权信息：

- 在**演示模式**下，使用ScreenBeam Classroom Commander不需要授权激活。
- 在**演示模式**下，ScreenBeam Classroom Commander支持一台教师设备和两台学生设备。
- 授权激活只适用于固件版本为9.24.xx或更高的接收器。
- 授权激活日期从第一台接收器的激活日期起计算，或核发密钥发布60天起计算，以最先生效的时间为准。
- 已激活的授权享有一年内功能升级和维护的权利。

系统要求

推荐配置：

教师设备

操作系统	Windows 10 Pro/Edu/Ent/S (64 位) ¹
CPU	第四代Intel Core i5或相当的AMD CPU, 或更高
无线网卡	Intel双频带Wireless-AC 726x或更高 ²
内存	8 GB或更大
硬盘空间	300 MB或更大

学生设备

操作系统	Windows 10 Pro/Edu/Ent/S (64 位) ¹
CPU	Intel Celeron N3060 或相当的AMD CPU, 或更高
无线网卡	Intel双频带Wireless-AC 726x或更高 ²
内存	4 GB or 或更大
硬盘空间	300 MB 或更大

最低配置：

教师设备

操作系统	Windows 10 Pro/Edu/Ent/S (64 位) ¹
CPU	第四代Intel Core i3或相当的AMD CPU
无线网卡	802.11AC双频带2x2 ²
内存	4 GB
硬盘空间	150MB

学生设备

操作系统	Windows 10 Pro/Edu/Ent/S (64 位) ¹
CPU	Intel Celeron N3010 或相当的AMD CPU
无线网卡	802.11AC双频带1x1 ²
内存	2 GB
硬盘空间	150 MB

重要提示！

我们强烈建议您使用符合系统要求的Windows设备，以便获得最佳的体验。

1 Windows 10（版本：1607或更高）并安装最新的Windows补丁。

2 要求无线网卡及其驱动必须支持不同频道模式（Different Channel Mode）。
请确保您的Windows 10设备和驱动程序为最新版本。

A 将接收器连接到显示器

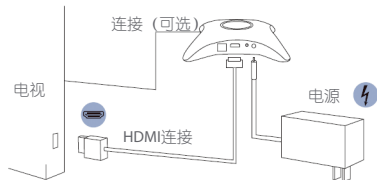


图 1 连接示意图

注:如果您的ScreenBeam接收器已经安装好,可跳过本章节。

1. 将接收器靠近显示设备（电视 / 投影仪）放置。
2. 将HDMI线缆的一端连接到接收器的HDMI端口，将另一端连接到电视机的HDMI端口。
3. 将接收器电源的其中一端连接到接收器的电源输入端口，并将另一端插入电源插座。
4. （可选）如果您的显示设备支持互动触控功能，请用USB连接线将显示器的USB触控端口连接到ScreenBeam接收器的USB端口。本产品的附件不包含USB连接线。
5. 打开显示器并切换到接收器所连接的HDMI输入源。
6. 等待约30秒，然后确认显示器上显示“等待连接”画面。

至此，ScreenBeam接收器已准备就绪，可与支持ScreenBeam Classroom Commander的设备连接。

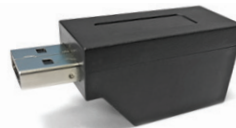
B 连接ScreenBeam接收器的USB配件

收到ScreenBeam 960接收器时，您也会同时收到包含以下USB配件的包裹：

- USB 无线适配器，1个



- 自供电 USB 2.0 集线器，1个



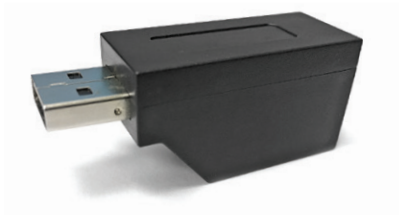
最新的 ScreenBeam Classroom Commander（版本 9.25.2.0或更高）已全面升级，最多支持51个客户端连接（50名学生加一名教师）。这意味着用于管理ScreenBeam接收器的无线网络连接需要外接一个USB无线适配器。因此，我们还提供一个自供电USB集线器，方便您连接交互式触控显示器或投影仪。

如果您的评估或部署方案并不包含CMS无线网络连接，您可以跳到下一节。

1. 将ScreenBeam 接收器现有的USB设备从 USB 端口上取下。



2. 取下USB集线器A型插头上的塑料保护盖。



3. 将USB集线器的A型插头插入ScreenBeam接收器上的USB端口。



4. 将USB无线适配器插入USB集线器上的USB端口（用于CMS连接）。



5. 要连接交互式触控显示器，请将显示器USB电缆插入USB集线器上的USB端口。



6. 完成！ScreenBeam 960 接收器现已准备就绪，支持 Classroom Commander的51台设备连接。

重要事项：请勿同时使用全部三个端口。
不支持 USB 充电。

C 下载ScreenBeam Classroom Commander应用程序

ScreenBeam Classroom Commander老师app和学生app免费提供，同时还提供两种安装方式：MSI（传统安装方式）和UWP（app安装方式）。

传统MSI安装方式：

- 请访问网址<http://sup.screenbeam.com/sbcc>，然后进入“软件”栏。
- 选择无线电子互动课堂APP。
- Classroom Commander应用程序安装包包含老师app和学生app。

UWP app安装方式：

- 在Windows 10设备上打开Microsoft Store。
- 搜索“Classroom Commander”。
- 选择**教师(Teacher)**或**学生(Student)**使用的应用程序。

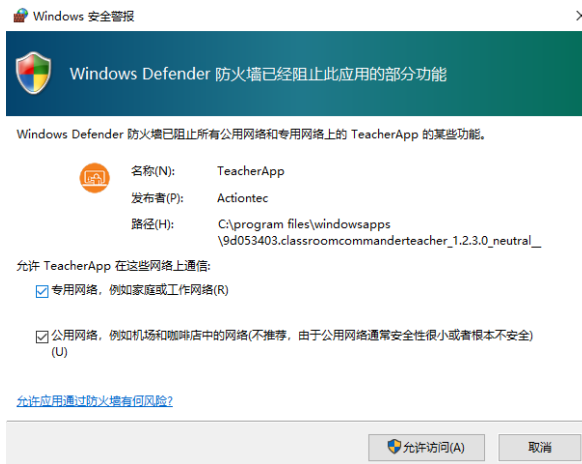
D 安装并启动Classroom Commander

在老师的设备上，选择Classroom Commander Teacher app或安装包进行安装。

在学生的设备上，选择Classroom Commander Student app或安装包进行安装。

重要提示!

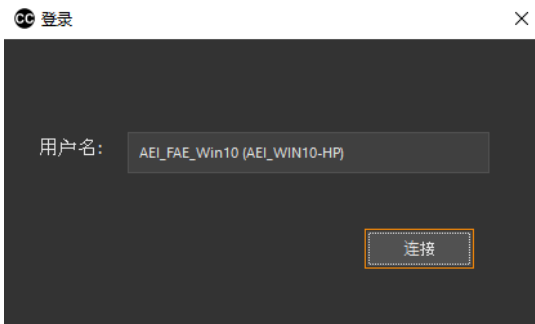
如果Windows Defender防火墙弹出安全报警信息，请务必将“专用网络”和“公用网络”两项都勾选上，然后选择“允许访问”，允许应用程序工作。该设置对老师app和学生app的设备同样适用。



E 连接老师的设备和使用老师app

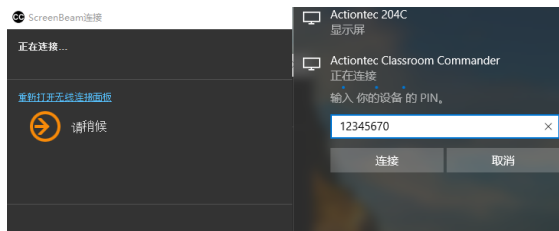
关于ScreenBeam Classroom Commander功能的详细说明，请见《用户手册》。请访问网址<http://sup.screenbeam.com/sbcc> 并进入**产品文档**栏获取。

1. 在老师的设备上启动Classroom Commander Teacher应用程序。
2. 系统会提示您使用登录对话框进行连接。登录用户名由“系统用户名” + “计算机名”组成。

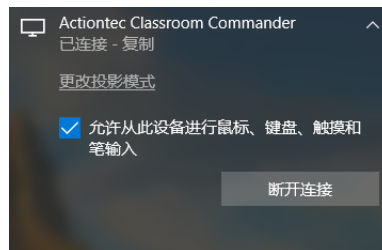


3. 选择“连接”，开始连接接收器。
4. Classroom Commander将打开Windows的“连接”窗口，并显示可用的接收器。

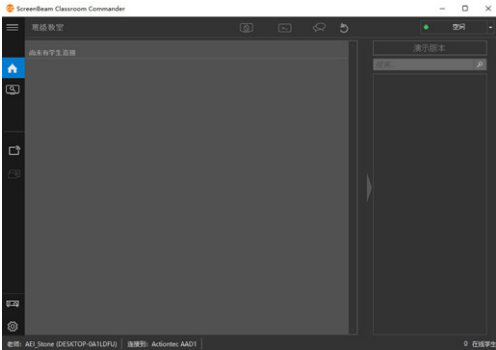
5. 请在“连接”窗口上选择合适的接收器。
6. 系统会提示您输入PIN码。默认的PIN码为**12345670**。



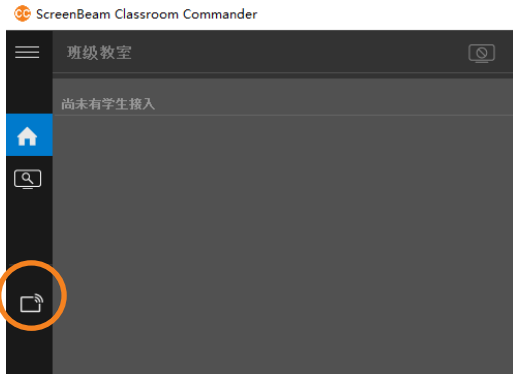
7. (可选) 如果与接收器连接的显示器或投影仪支持互动触控功能，请务必将“允许从此设备进行鼠标、键盘、触摸和笔输入”选项勾选上，方可进行触控操作。



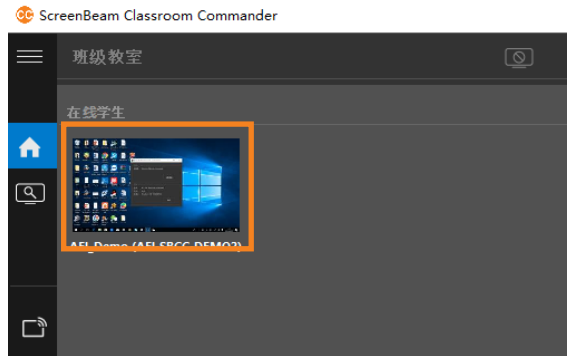
8. 连接建立后，显示设备上将显示“等待投影”画面，老师 app 的控制台将显示系统已连接到接收器。



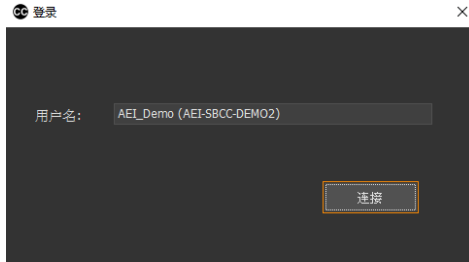
9. 用户须点击“投影”按钮进行投影。这样可以保护屏幕隐私，以便演示人员准备就绪后再投影。要结束投影时，请再点击“投影”按钮。



10. 在未有学生设备（已安装Classroom Commander Student app）连接同一个接收器之前，老师app的“班级教室”内将会是空白。当有学生设备连接后，学生设备的桌面将以缩略图的形式显示在“班级教室”内。

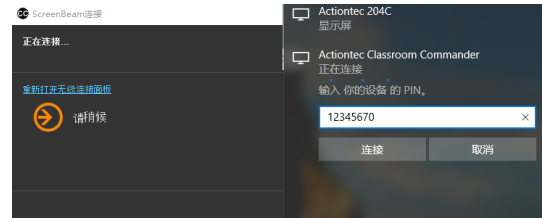


F 用学生app连接学生的设备

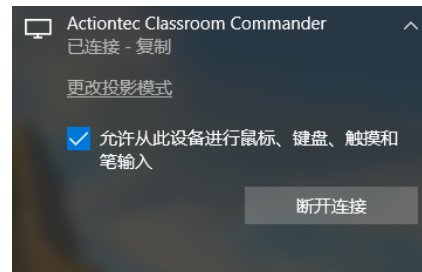


1. 在学生的设备上启动 Classroom Commander Student 应用程序。
2. 系统会提示您使用登录对话框进行连接。登录用户名由“系统用户名”+“计算机名”组成。
3. 选择“连接”，开始连接接收器。
4. Classroom Commander将打开Windows的“连接”窗口，并显示可用的接收器。
5. 请在“连接”窗口上选择合适的接收器。

6. 系统会提示您输入PIN码。默认的PIN码为12345670。



7. (可选) 如果与接收器连接的显示器或投影仪支持互动触控功能，请务必将“允许从此设备进行鼠标、键盘、触摸和笔输入”选项勾选上，方可进行触控操作。



8. 连接建立后，显示设备上将显示该学生设备已连接。



9. 用户可以将学生app最小化，最小化后隐藏到Windows的系统托盘中。

G 文档和技术支持

用户手册、固件、版本说明、以及常见问题：

<http://sup.screenbeam.com/sbcc>

产品和解决方案相关的详细信息：

www.screenbeam.com/products/screenbeam-classroom-commander/

创建技术支持请求券：

<https://actiontec.zendesk.com/hc/zh-cn/requests/new>

对于与ScreenBeam Classroom Commander授权和授权购买相关的疑问，请发送电子邮件到：

support@actiontec.com.tw

如果您的接收器属于评估产品，请联系您的销售代表以取得支持。

维修客服电话: 400-832-0871

PN: 0530-0821-800

© 2018 版权所有。Actiontec和Actiontec标志皆为注册商标，ScreenBeam 则为 Actiontec Electronics, Inc.的商标。所有其他名称皆为各自拥有者所有之财产。规格如有变更恕不另行通知。121817

Actiontec® | **ScreenBeam**™